

2023年广东省马术U系列赛

第七站（广州博塞）

竞赛规程

一、组织机构

主办单位：广东省马术协会

指导单位：广东省体育局

承办单位：广州博塞马术俱乐部有限公司

二、竞赛日期和地点

时间：2023年12月2-3日

地点：广州市番禺区石楼镇沙南村五登路博塞马术

三、竞赛项目

(一) 盛装舞步赛：

- 1、盛装舞步初三级(设团体、个人)
- 2、盛装舞步初二级(设团体、个人)
- 3、盛装舞步初一级(仅设个人)

(二) 场地障碍赛：

- 1、快步地杆赛(设团体、个人)
- 2、场地障碍30cm级别(设团体、个人)
- 3、场地障碍50cm级别(设团体、个人)
- 4、场地障碍70cm级别(仅设个人)

四、参赛资格

(一) 按照《广东省马术协会赛事活动暂行管理办法（2023年版）》执行。参赛裁判员、教练员、骑手及马匹须完成2023年度广东省马术协会注册手续。

(二) 各项目参赛骑手不分性别，年龄为18周岁及以下(2005年及以后出生)。

(三) 各团体项目不限各单位团队参赛数量。

(四) 每位骑手最多可报两个盛装舞步小项及两个场地障碍小项，且每个小项最多可报2匹马参赛。



广州博塞马术俱乐部
GUANGZHOU BOSAI EQUESTRIAN CLUB



2023年广东省马术U系列赛

第七站（广州博塞）

(五) 马匹可以兼项；同一匹马同一天最多出场5次。

(六) 各单位自带马匹参赛，场地障碍马龄须达到4岁及以上(2019年及以前出生)，盛装舞步马龄须达到6岁及以上(2017年及以前出生)。

五、参赛规定

(一) 验马着装要求：干净、整洁；可穿统一队服；青少年验马时需佩戴头盔。

(二) 查看路线着装要求：干净整洁，骑手需马靴、白马裤、白领衬衫/T恤、白领带。

(三) 场地障碍比赛要求：

1、骑手着装：头盔、骑士服、白领衬衫/T恤、白领带(女式立领的可不系)、白马裤、长马靴(或短马靴+护腿)、手套可选戴。

2、骑手进入主赛场：可带短鞭(不超过75cm)，不可使用马刺。

3、马匹进入主赛场：可以佩戴低头革、护腿、耳罩，汗屉颜色不限；不允许佩戴侧缰、折返缰、双缰、大勒衔铁、眼罩。

(四) 盛装舞步比赛要求：

1、骑手着装：黑色或类黑色系头盔、黑色或类黑色系骑士服、白领衬衫/T恤、白领带(女式立领的可不系)、白马裤、黑色长马靴(或黑色短马靴+护腿)、手套可选戴。

2、骑手进入主赛场：可带短鞭(不超过75cm)，不可使用马刺。

3、马匹进入主赛场：可以佩戴耳罩，汗屉颜色不限；不允许佩戴侧缰、折返缰、双缰、低头革、护腿、大勒衔铁、眼罩。

(五) 其他：

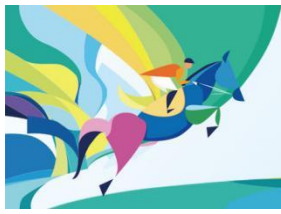
1、参赛马匹赴赛区前需办理相关检疫手续，并由所在地、县级兽医站出具检疫合格证明，随马匹到达赛区时递交给承办单位。

2、携带马匹护照按时抵达赛区参加验马。未按要求参加验马或未通过验马的马匹不得参加比赛。

3、未成年人(未满18岁)参赛者，需在报到时向裁判组提交《监护人同意书》，赛前未提交则不予参赛。

4、参赛骑手和马匹比赛期间的意外保险由各代表队或个人自行办理(参赛选手必须购买意外保险)，并向组委会交验保险原始凭证。参赛骑手





2023年广东省马术U系列赛

第七站（广州博塞）

及马匹在比赛期间所发生的伤害和意外事故，主办及承办单位等不承担任何责任。

5、赛事期间，各参赛单位/运动队有责任管理好自身的财务和马匹，必须遵守赛事相关规定和安排，若因未遵守相关规定和安排，造成自身、雇员和第三方人员、马匹、财务和名誉等问题，由各参赛单位/运动队自行承担。各参赛单位/运动员必须确保赛事相关保险单处于有效状态。

6、如有异议，请以书面形式向仲裁委员会提交申诉：

- (1) 成绩申诉在该项目比赛结束后30分钟内。
- (2) 其他申诉为全场赛事结束后60分钟内。
- (3) 同时提交相关证据(文字、图片或录像)。
- (4) 申诉费：2000元，如胜诉则退还。

六、竞赛办法

比赛采用国际马联颁布的第27版场地障碍竞赛规则与第26版盛装舞步竞赛规则。特殊修订条款的执行，以中国马术协会下发通知及技术会公布为准。

比赛成绩既记为团体赛成绩也记为个人赛成绩。

(一) 场地障碍赛：

1、团体赛：

- (1) 赛前需确认参加团体赛的每队3或4对人马组合。
- (2) 比赛取同队成绩最好的3名骑手的罚分相加，累计罚分少者团体名次列前。

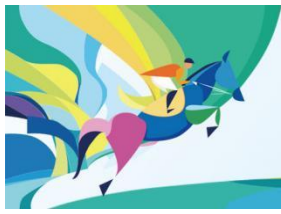
(3) 如果两队罚分相同，则以团体前3名骑手平均用时贴近允许时间者名次列前。

2、个人赛：

(1) 快步地杆赛：比赛为一轮制、单边贴时赛，行进速度为每分钟225米。比赛要求快步通过地杆，没按要求完成某道障碍则判罚失误罚4分，其他失误根据场地障碍规则表A进行判罚。罚分少者，名次列前；若罚分相同，则以比赛用时接近允许时间者名次列前。

(2) 30cm/50cm/70cm级别：比赛为一轮制、单边贴时赛，30cm级别行进速度为每分钟300米，50cm和70cm级别行进速度为每分钟325米。根据国





2023年广东省马术U系列赛

第七站（广州博塞）

际马联场地障碍规则表A进行判罚。罚分少者，名次列前；若罚分相同，则以比赛用时接近允许时间者名次列前。

（二）盛装舞步赛：

比赛为一轮制，分别执行中国马术协会骑手分级考核盛装舞步初三级科目、初二级科目、初一级科目。

1、团体赛：

（1）赛前需确认参加团体赛的每队3或4对人马组合。

（2）比赛取同队成绩最好的3名骑手的得分相加，累计得分高者名次列前。

（3）如有并列，比较各队得分排名第三位的骑手得分，得分较高的则团体名次列前；如仍有并列，比较各队得分排名第二位的骑手得分，得分较高的则团体名次列前；以此类推。

2、个人赛：

个人赛以成绩得分高者名次列前。如有并列，以“综合评分”高者名次列前；再有并列，以“骑手的骑姿与骑坐”评分高者名次列前。

七、名次录取与奖励

（一）各团体比赛项目录取前3名，获奖队员均颁发奖杯（或奖牌）、证书、奖金，获奖马匹授予马花。

[注]：报名时若不足3队则取消该团体设项。

（二）各个人比赛项目录取前8名，前3名获奖骑手颁发奖杯（或奖牌）、证书、奖金；其他名次获奖骑手颁发证书；获奖马匹授予马花。

另，个人前3名获奖骑手的教练将获颁证书。

[注]：报名时各项目若不足3人则取消该个人设项；各项目参赛人员不超过8人则按有效成绩排名如数录取。

八、器材和经费

（一）竞赛器材由承办单位提供。

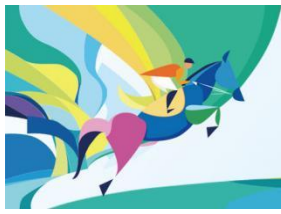
（二）各参赛单位及骑手的交通费、食宿费等自理。

（三）报名费等收费标准：

1、报名费：400元/人/马/项；团体为600元/队/项。

2、马房费：300元/天/马（含垫料）。





2023年广东省马术U系列赛

第七站（广州博塞）

3、草料费：各参赛单位自理；如需承办单位提供，可提前联系购买。

九、裁判员和仲裁

（一）裁判员名单另行通知，人选由广东省马术协会选派，不足部分由承办单位补充。

（二）仲裁委员会人选由广东省马术协会指派。

十、报名和报到

（一）报名截止日期为验马日的前5天，以下情况可退报名费：

- 1、已报名但马匹最后未到赛区参赛。
- 2、因选手或马匹原因在技术会前退出比赛。

（二）各单位请在广东省马术协会官网进行报名工作，并按省马协下发的《报名表》填写相关内容，最终以官网报名情况为准。

- 1、官网报名：广东省马术协会官方网站(gdmsxh.org.cn)
- 2、广东省马术协会报名邮箱：gdmsbm@163.com
- 3、报名费请汇款至以下账户或到赛区赛事办公室缴交：

开户名：广州博塞马术俱乐部有限公司

银行账号：4407 5601 0400 1536 9

开户银行：中国农业银行广州番禺石楼支行

（三）报到：

- 1、时间/地点：12月1日（周五）上午11:00前/广州博塞（海鸥岛）
- 2、联系人：李小姐 电话：18922255542
- 3、马房联系人：曾晓君 电话：13660226872

十一、其他

- （一）参赛马匹需按规定注射马流感疫苗。
- （二）未尽事宜，另行通知。

十二、本规程最终解释权归属广东省马术协会。



广东省马术协会
Guangdong Equestrian Association



广州博塞马术俱乐部
GUANGZHOU BOSAI EQUESTRIAN CLUB